

Segundo trimestre 2011

Introducción

Macaya Senior Executives ofrece innovadores productos para la gestión del capital humano, basados en el amplio conocimiento de nuestro equipo sobre el mercado de ejecutivos sénior en Argentina y Chile.

Nuestro equipo realiza trimestralmente esta investigación sobre el movimiento de ejecutivos en Argentina desde fines de 2002. El presente informe expone las conclusiones para el segundo trimestre de 2011. Ha sido elaborado en base a información sobre más de 1.800 ejecutivos aportada por 121 empresas privadas de primer nivel* que operan en Argentina, de las que 87 son de capital mayoritariamente extranjero y 34 de capital mayoritariamente argentino (ver Anexo I).

Rangos Salariales

Los rangos de sueldos en los que agrupamos los niveles jerárquicos de los ejecutivos para esta investigación quedaron establecidos para este trimestre de la siguiente manera**:

- Rango Salarial 1: Sueldos fijos brutos mensuales superiores a los \$76.000
- Rango Salarial 2: Sueldos fijos brutos mensuales entre \$45.600 y \$76.000
- Rango Salarial 3: Sueldos fijos brutos mensuales entre \$30.400 y \$45.600

Reserva de Derechos

Macaya Senior Executives realiza este estudio con el objetivo de aportar información de utilidad a ejecutivos senior con los que desea mantener una relación cercana. La información que contiene es propiedad de Macaya Senior Executives. Está prohibida su difusión y reproducción por cualquier medio sin autorización de Macaya Senior Executives. Si desea que se la sigamos enviando trimestralmente sólo tiene que mantenernos actualizados de su posición laboral, e-mail y teléfono. Asimismo, si desea que contemos con su CV en nuestra base de ejecutivos, estaremos encantados de incorporarlo en la medida que nos lo envíe. Entendemos que el que nos lo envíe no significa que está buscando trabajo sino que desea que le conozcamos mejor.

Nuestro Equipo para esta Investigación

- José Macaya (jose@macaya.com)
- Ignacio Di Palma (ignacio@macaya.com)

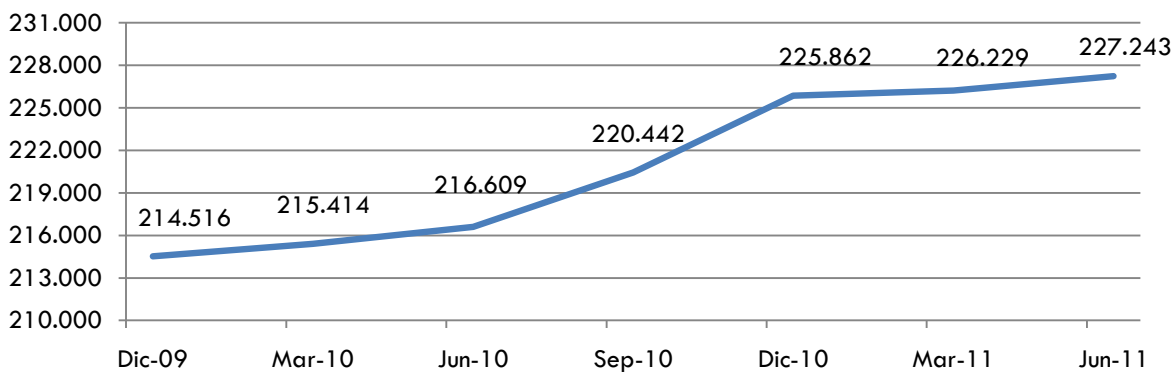
*Con relación al informe anterior, hubo 12 empresas que el trimestre anterior habían participado, pero que no aportaron sus datos a tiempo para participar en este trimestre; 2 empresas que se fusionaron; 4 empresas que habían participado anteriormente y se reincorporaron, y 8 empresas nuevas que se ha sumado. Por esto, aunque el número de empresas sea muy similar al del trimestre anterior, se pueden ver variaciones en las cifras históricas respecto de informes pasados como consecuencia de que ahora el grupo de empresas que lo compone es algo diferente.

**Trimestralmente modificamos el sueldo fijo mínimo para ser contemplado en este análisis y los límites salariales para los distintos rangos. Esto se realiza en función a cómo prevemos que se irán ajustando los sueldos promedio en el trimestre efectivo.

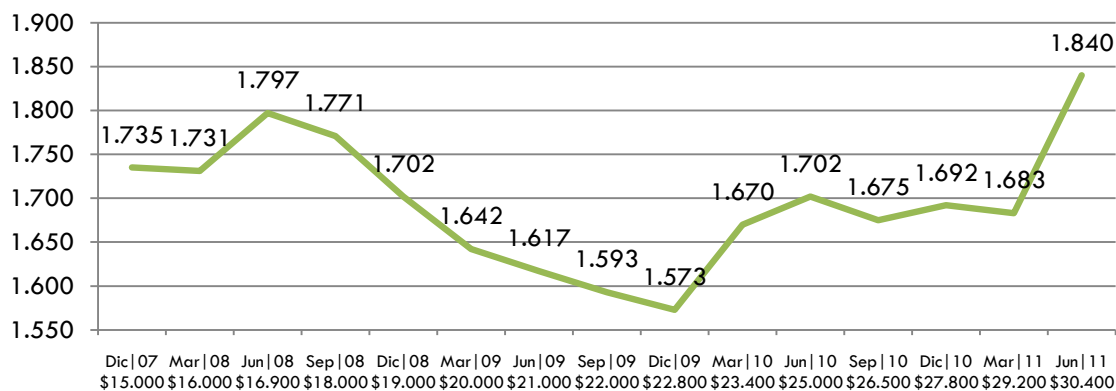
Capítulo I Evolución Global de los Equipos Directivos

Las dotaciones totales conjuntas crecieron un 0,45% el segundo trimestre, manteniendo el menor crecimiento observado desde diciembre. El número de ejecutivos del nivel salarial de esta investigación creció un importante 9,3% entre marzo y junio, producto de las fuertes subidas salariales observadas, que han promocionado a este nivel a muchos ejecutivos que estaban con menores ingresos. Volvemos a tener creación neta de posiciones

Evolución de las Dotaciones
Conjuntas de las Empresas
Participantes (en miles)



Evolución la Cantidad Total de
Ejecutivos del Nivel Salarial
fijado

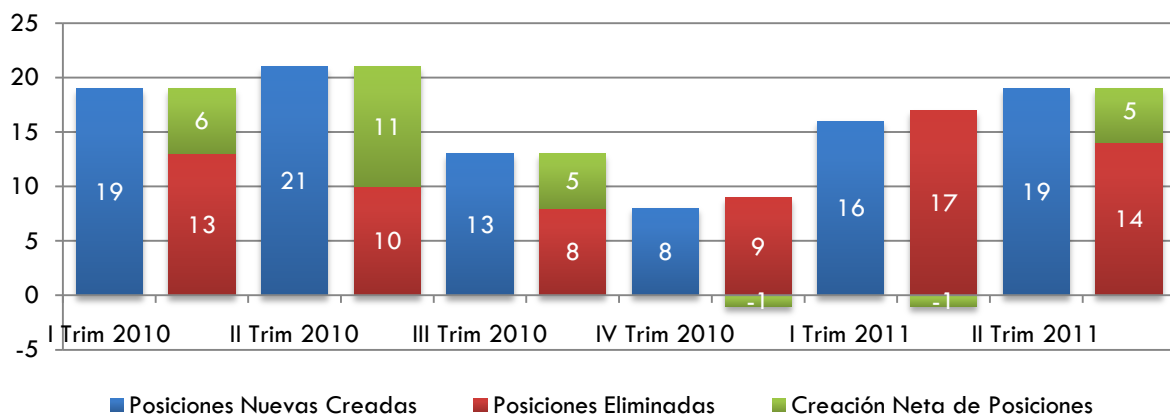


Evolución de Ejecutivos
según Seniority

	Rango Salarial 1		Rango Salarial 2		Rango Salarial 3		Total	% Ej/Empl
Dic 2009	178	11,32%	485	30,83%	910	57,85%	1.573	0,73%
Mar 2010	196	11,74%	508	30,42%	966	57,84%	1.670	0,78%
Jun 2010	195	11,46%	511	30,02%	996	58,52%	1.702	0,79%
Sep 2010	198	11,82%	490	29,25%	987	58,93%	1.675	0,76%
Dic 2010	175	10,34%	491	29,02%	1.026	60,64%	1.692	0,75%
Mar 2011	184	10,93%	489	29,06%	1.010	60,01%	1.683	0,74%
Jun 2011	185	10,05%	550	29,89%	1.105	60,05%	1.840	0,81%

Capítulo I Evolución Global de los Equipos Directivos (cont.)

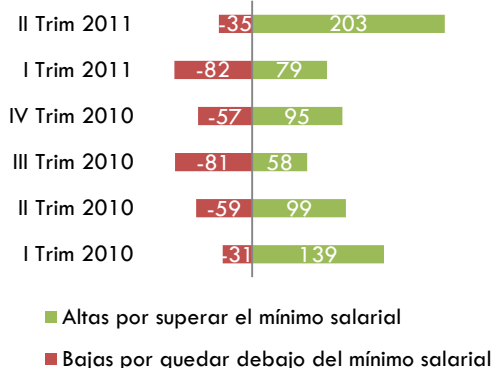
Creación y Eliminación de Posiciones



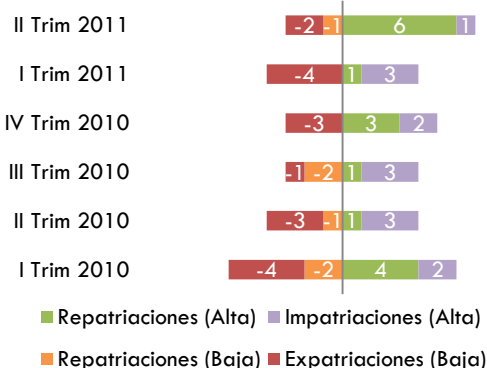
Los ejecutivos que se incorporaron a los equipos directivos entre abril y junio de 2011 fueron 225, mientras que los que salieron fueron 68, dejando como resultado neto un crecimiento neto de 157 ejecutivos.

- De los 225 nuevos ejecutivos, 203 fueron subidas de sueldo que sobrepasaron el nuevo rango mínimo, 7 vinieron de sus mismas empresas en el exterior, 13 fueron contratados en el mercado y otros 2 llegaron de otras empresas de sus grupos en Argentina.
- De los 68 que salieron, en 35 casos no salieron de la empresa, pero su sueldo quedó por debajo del mínimo, 3 fueron expatriados con sus empresas al exterior, 27 dejaron de trabajar en sus empresas y otros 3 fueron enviados a otras empresas de sus grupos en Argentina.

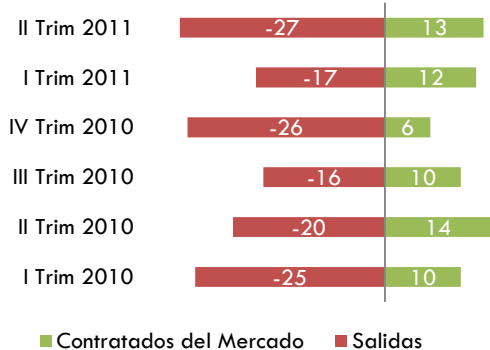
Movimientos respecto del mínimo sueldo contemplado



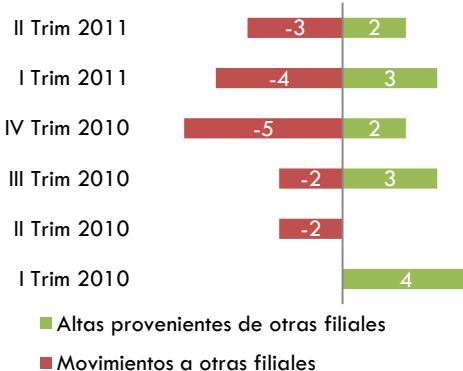
Movimientos Internacionales inter-empresas



Contrataciones y salidas de ejecutivos



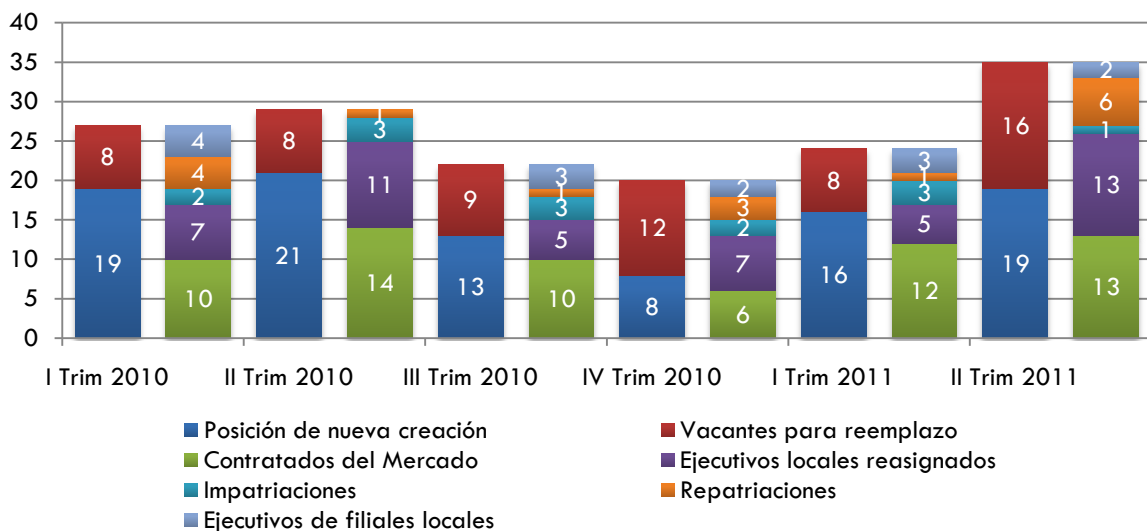
Movimientos entre filiales locales



Capítulo II Evolución de las Altas

Las empresas nombraron a 35 ejecutivos a una nueva posición este trimestre (19 puestos de nueva creación y 16 reemplazos). Cubrieron estas con 13 ejecutivos contratados en el mercado, 13 con ejecutivos de sus mismas empresas, 6 con argentinos repatriados, 2 con ejecutivos procedentes de otras empresas de sus grupos en Argentina y la restante con un extranjero impatriado. El 38% de las búsquedas fueron realizadas con ayuda de *headhunters*.

Necesidad de Ejecutivos y procedencia de los ejecutivos que las cubren



Contrataciones del Trimestre abiertas por Sectores y Áreas



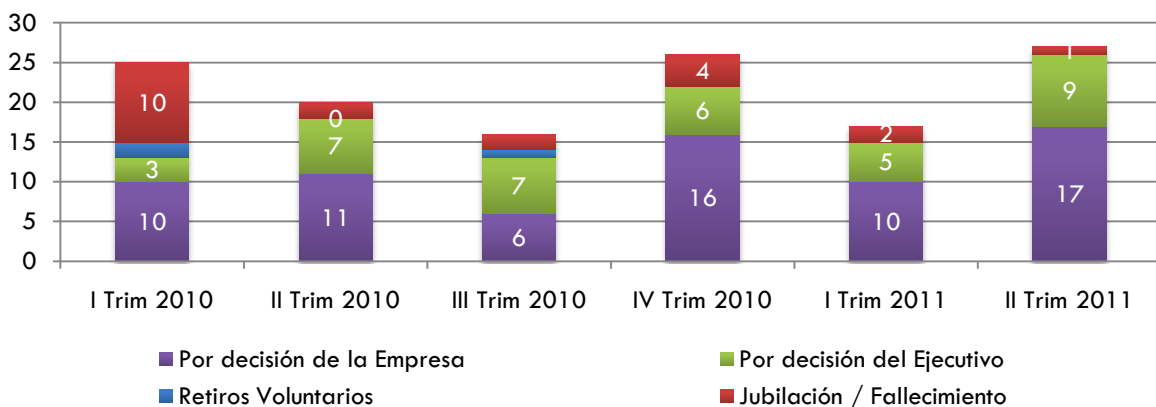
Rango Salarial	Búsqueda Directas	Búsquedas Activas (Headhunters)	Total
Rango 1	1	-	1
Rango 2	3	1	4
Rango 3	4	4	8
Total	8	5	13

Las 13 búsquedas fueron realizadas por 10 empresas distintas (una de ellas realizó 3 y otra 2). De estas 10 empresas, 6 realizaron sus búsquedas en forma directa y 4 con ayuda de *headhunters*. El sector que más contrataciones realizó fue *Telecomunicaciones*; y las áreas para las que más se contrató, *Comercial* y *Tecnología*,

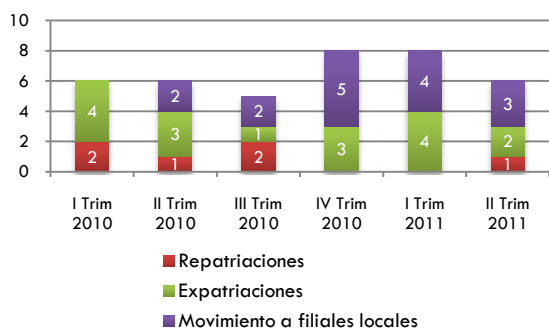
Capítulo III Evolución de las Bajas

Tanto las salidas decididas por las empresas como las decididas por los ejecutivos fueron las más altas de los últimos 18 meses. De las 33 posiciones que quedaron vacantes en el trimestre, 14 fueron eliminadas y 8 fueron sustituidas en el mismo período, pero quedaban 11 sin cubrir al final del trimestre. Disminuyó el número de movimientos entre empresas del mismo grupo.

Evolución de las Salidas



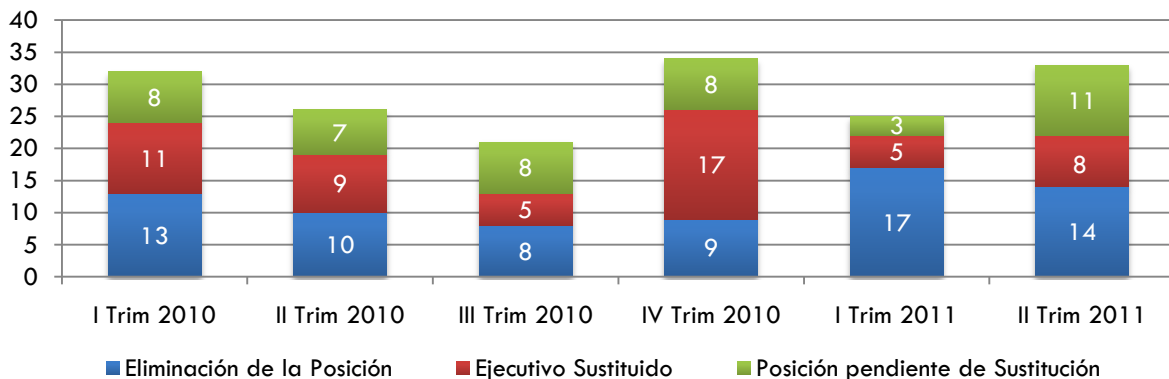
Transferencias a otras empresas de sus grupos.



Razones de las Bajas según Seniority

	R1	R2	R3	Total
Dec. Empresa	1	5	11	17
Reestructuración	1	2	7	10
Despido	-	3	4	7
Dec. Ejecutivo	-	3	6	9
Pase a otra empresa	-	2	4	6
Renuncia / Sin Trabajo	-	1	2	3
Jubil. / Fallecim.	-	-	1	1
Total	1	8	18	27

Solución de Posiciones Vacantes



Capítulo IV Análisis del Grupo de Ejecutivos

Los sectores que más han incrementado porcentualmente y el términos absolutos el número de sus ejecutivos de este nivel en el trimestre han sido *Bancos* (debido a las subidas salariales post acuerdo con la Bancaria) y *Consumo | Otros*; ambos por encima del 30%. En la comparación interanual el sector que más creció fue *Retail* (46,7%). Los *Laboratorios* disminuyeron el número de sus ejecutivos de este nivel un 7,4% desde Junio 2010. El área de *Asuntos Legales* incrementó sus ejecutivos de este nivel en casi 50% en los últimos 12 meses.

Equipos Directivos por Sector		N° de	N° Ejec.	% Cambio	% Cambio	% Mujeres	Edad
		empresas	Jun 2011	Trim	desde Jun 10		Promedio
	Agroindustria	5	40	-2,44%	11,11%	-	50,28
	Bancos	10	261	37,37%	9,66%	14,7%	47,74
	Construcción	7	88	3,53%	2,33%	-	43,93
	Consumo Alimentos y Bebidas	14	323	3,53%	18,75%	11,3%	46,02
	Consumo Otros	7	134	31,37%	22,94%	22,2%	45,22
	Energía	6	122	14,02%	7,96%	5,9%	47,71
	Industria B2B	11	71	5,97%	9,23%	4,8%	46,87
	Industria Química	5	39	5,41%	-4,88%	-	48,62
	Laboratorios	6	50	2,04%	-7,41%	25,0%	47,28
	Retail	5	110	7,84%	46,67%	20,3%	44,78
	Seguros Generales	10	166	1,84%	-5,68%	11,8%	47,97
	Servicios	9	94	-2,08%	-1,05%	8,9%	49,37
	Servicios Financieros	4	37	12,12%	0,00%	5,1%	45,92
	Telecomunicaciones	7	162	6,58%	-2,41%	9,0%	45,30
	Transporte & Logística	9	83	-2,35%	1,22%	5,1%	45,19
	Otro	6	60	-3,23%	5,26%	14,0%	43,92
	Total	121	1.840	9,33%	8,11%	9,7%	46,64

Equipos Directivos por Área Funcional		N° Ejec.	% Cambio	% Cambio	% Mujeres
		Jun 2011	Trim	Desde Jun 10	
	Gerencia / Dirección General	196	-0,51%	-	3,57%
	Administración y Finanzas	236	11,32%	11,85%	16,53%
	Asuntos Legales	62	21,57%	47,62%	16,13%
	Auditoría y Planeamiento	48	11,63%	14,29%	16,67%
	Comercial	413	12,53%	12,53%	7,02%
	Gerencia / Dirección Unidad de Negocios	159	6,00%	-3,64%	7,55%
	Logística y Operaciones	192	11,63%	10,34%	7,29%
	Producción e Ingeniería	183	10,24%	10,24%	1,09%
	Recursos Humanos	125	4,17%	3,31%	20,80%
	Relaciones Institucionales y Comunicaciones	25	-7,41%	-10,71%	8,00%
	Sistemas	79	19,70%	14,49%	11,39%
	Otra	122	8,93%	0,83%	17,21%
	Total	1.840	9,33%	8,11%	9,73%

Capítulo IV Análisis del Grupo de Ejecutivos (cont.)

Desglose de Ejecutivos por Seniority y por Sector		R1	R2	R3	Total
	Agroindustria	3	13	24	40
	Bancos	29	86	146	261
	Construcción	8	25	55	88
	Consumo Alimentos y Bebidas	32	90	201	323
	Consumo Otros	7	36	91	134
	Energía	8	28	86	122
	Industria B2B	9	12	50	71
	Industria Química	2	15	22	39
	Laboratorios	6	10	34	50
	Retail	7	43	60	110
	Seguros Generales	19	60	87	166
	Servicios	7	24	63	94
	Servicios Financieros	6	20	11	37
	Telecomunicaciones	29	43	90	162
	Transporte & Logística	9	28	46	83
	Otro	4	17	39	60
	Total	185	550	1.105	1.840

Telecomunicaciones y Servicios Financieros son los sectores con más proporción de ejecutivos en el Rango Salarial 1 (entre el 16% y el 19%). Energía y Laboratorios son los sectores que tienen más ejecutivos en el Rango 3 (70%). Consumo | Alimentos y Bebidas es el sector con mayor cantidad de ejecutivos en esta muestra; y Servicios Financieros, Industria Química y Agroindustria, los que menos ejecutivos de este nivel tienen.

Todos los segmentos etarios crecieron, excepto el de menos de 30 años, que permanecía con solo 3 personas en estos rangos salariales. Los movimientos dejaron un saldo de 94 ejecutivos más en el segmento etario de entre 40 y 49 años (un aumento del 11,82%) gracias a una gran cantidad de promociones. En este grupo etario se dieron también la mayor cantidad de contrataciones (8 de las 13) y la mayor cantidad de salidas (12 de las 27). Las empresas europeas fueron las que más crecieron en el trimestre (un 13,4%), seguidas de las estadounidenses (12,9%). La función Comercial, la más numerosa, es la que más ejecutivos perdió al mercado (10) y la que tuvo más promociones (64) y contrataciones (3), al igual que Sistemas. Las empresas europeas son las que más mujeres tienen entre sus directivos.

Cambios trimestrales en la Distribución por Edades		< 30	30 - 40	40 - 50	50 - 60	> 60	Total
	Marzo 2011	3	341	795	437	107	1.683
	Contrataciones en el mercado	-	2	8	3	-	13
	Ejecutivos que dejaron la empresa	-	5	12	9	1	27
	Promociones / Bajas de categoría	-	40	90	32	6	168
	Movimientos entre filiales	-	-	1	-	-	1
	Impatriaciones / Expatriaciones	-	1	3	2	-	4
	Altas / Bajas por cambio de década	-	12	6	5	1	-
	Junio 2011	3	365	889	470	113	1.840
	Marzo 2010 (en % sobre total)	0,18%	20,27%	47,30%	25,91%	6,35%	
Marzo 2011 (en % sobre total)	0,16%	19,84%	48,32%	25,49%	6,20%		

Altas y Bajas por Nacionalidad de la empresa		argentinas	estadounidenses	europeas	otras	Total
	Marzo 2011	651	209	522	301	1.683
	Contrataciones del Mercado	6	2	3	2	13
	Ejecutivos que dejaron la empresa	14	4	8	1	27
	Promociones / Bajas de categoría	51	26	73	18	168
	Movimientos entre filiales	1	1	-	1	1
	Impatriaciones / Expatriaciones	1	2	2	1	4
	Junio 2011	694	236	592	318	1.840
	Porcentaje de Mujeres	9,80%	9,32%	12,50%	4,72%	9,73%
Edad Promedio	47,59	46,61	46,30	44,55	46,64	