

## Primer trimestre 2011

## Introducción

**Macaya Senior Executives** ofrece innovadores productos para la gestión del capital humano, basados en el amplio conocimiento de nuestro equipo sobre el mercado de ejecutivos sénior en Argentina y Chile.

Nuestro equipo realiza trimestralmente esta investigación sobre el movimiento de ejecutivos en Argentina desde fines de 2002. El presente informe expone las conclusiones para el primer trimestre de 2011. Ha sido elaborado en base a información sobre más de 1.700 ejecutivos aportada por 122 empresas privadas de primer nivel\* que operan en Argentina, de las que 90 son de capital mayoritariamente extranjero y 32 de capital mayoritariamente argentino.

## Rangos Salariales

Los rangos de sueldos en los que agrupamos los niveles jerárquicos de los ejecutivos para esta investigación quedaron establecidos para este trimestre de la siguiente manera\*\*:

- Rango Salarial 1: Sueldos fijos brutos mensuales superiores a los \$73.000
- Rango Salarial 2: Sueldos fijos brutos mensuales entre \$43.800 y \$73.000
- Rango Salarial 3: Sueldos fijos brutos mensuales entre \$29.200 y \$43.800

## Reserva de Derechos

**Macaya Senior Executives** realiza este estudio con el objetivo de aportar información de utilidad a ejecutivos senior con los que desea mantener una relación cercana. La información que contiene es propiedad de Macaya Senior Executives. Está prohibida su difusión y reproducción por cualquier medio sin autorización de Macaya Senior Executives. Si desea que se la sigamos enviando trimestralmente sólo tiene que mantenernos actualizados de su posición laboral, e-mail y teléfono. Asimismo, si desea que contemos con su CV en nuestra base de ejecutivos, estaremos encantados de incorporarlo en la medida que nos lo envíe. Entendemos que el que nos lo envíe no significa que está buscando trabajo sino que desea que le conozcamos mejor.

## Nuestro Equipo para esta Investigación

- José Macaya ([jose@macaya.com](mailto:jose@macaya.com))
- Ignacio Di Palma ([ignacio@macaya.com](mailto:ignacio@macaya.com))

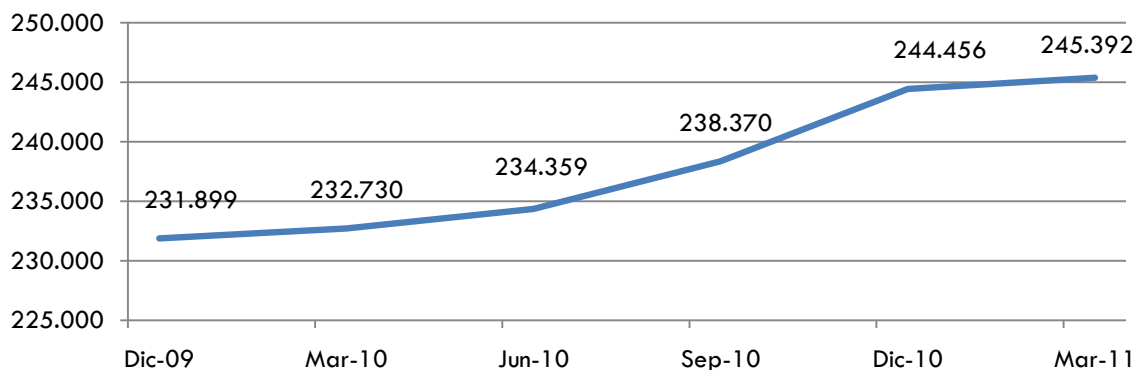
*\*Con relación al informe anterior, hubo 10 empresas que el trimestre anterior habían participado, pero que no aportaron sus datos a tiempo para participar en este trimestre; 10 empresas que habían participado anteriormente y se reincorporaron, y 1 empresa nueva que se ha sumado. Por esto, aunque el número de empresas sea muy similar al del trimestre anterior, se pueden ver variaciones en las cifras históricas respecto de informes pasados como consecuencia de que ahora el grupo de empresas que lo compone es algo diferente.*

*\*\*Trimestralmente modificamos el sueldo fijo mínimo para ser contemplado en este análisis y los límites salariales para los distintos rangos. Esto se realiza en función a cómo prevemos que se irán ajustando los sueldos promedio en el trimestre efectivo.*

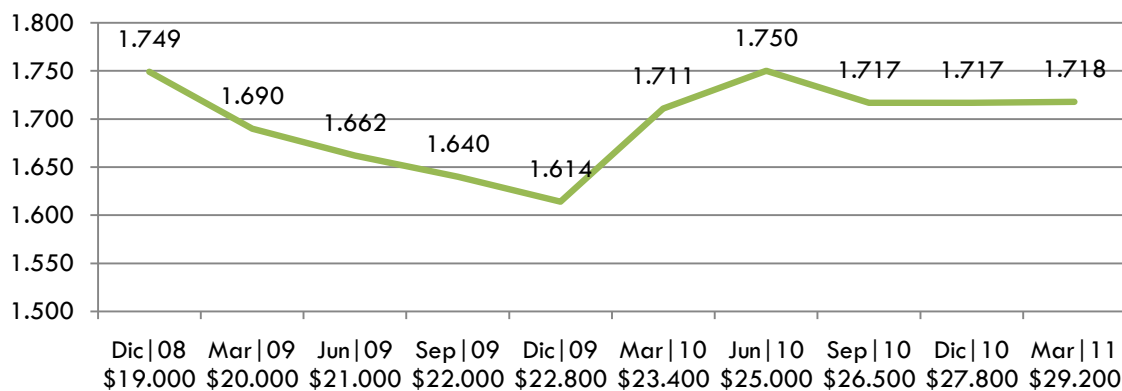
## Capítulo I Evolución Global de los Equipos Directivos

En el primer trimestre de 2011 las dotaciones totales conjuntas crecieron un 0,4%, pero acumulaban un 5,4% de crecimiento desde marzo de 2009. El número de ejecutivos del nivel salarial de esta investigación se mantiene desde septiembre pasado (un ejecutivo más entre más de 1700). Aunque disminuyen las salidas de ejecutivos y aumentan las contrataciones, las primeras siguen siendo más numerosas que las segundas. Sólo el 0,7% de los empleados de las empresas están en este nivel salarial.

Evolución de las Dotaciones  
Conjuntas de las Empresas  
Participantes (en miles)



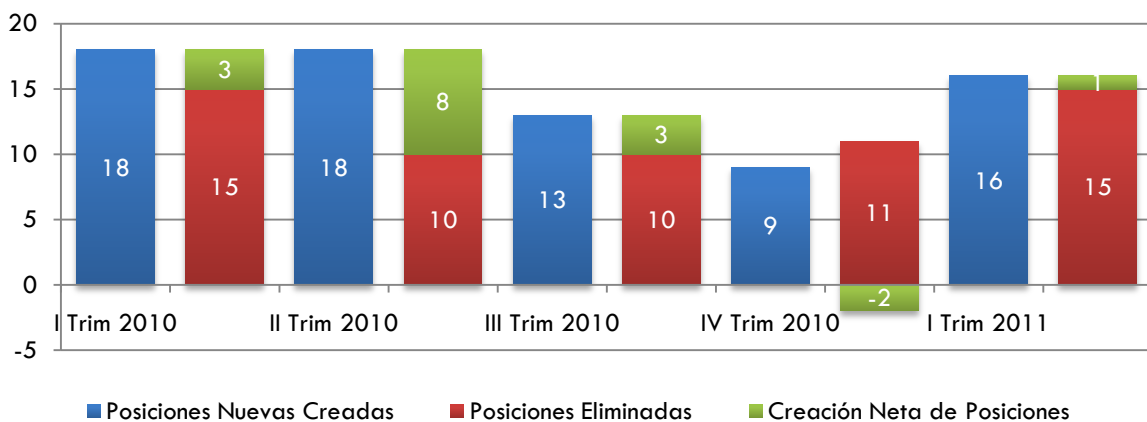
Evolución la Cantidad Total de  
Ejecutivos del Nivel Salarial  
fijado



Evolución de Ejecutivos según Seniority	Rango Salarial 1		Rango Salarial 2		Rango Salarial 3		Total	% Ej/Empl
	Cantidad	%	Cantidad	%	Cantidad	%		
Dic 2009	170	10,53%	487	30,17%	957	59,29%	1.614	0,70%
Mar 2010	185	10,81%	517	30,22%	1.009	58,97%	1.711	0,74%
Jun 2010	191	10,91%	516	29,49%	1.043	59,60%	1.750	0,75%
Sep 2010	196	11,42%	494	28,77%	1.027	59,81%	1.717	0,72%
Dic 2010	169	9,84%	494	28,77%	1.054	61,39%	1.717	0,70%
Dic 2010	176	10,24%	491	28,58%	1.051	61,18%	1.718	0,70%

## Capítulo I Evolución Global de los Equipos Directivos (cont.)

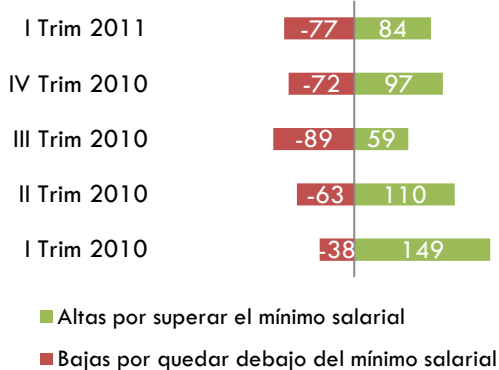
Creación y Eliminación de Posiciones



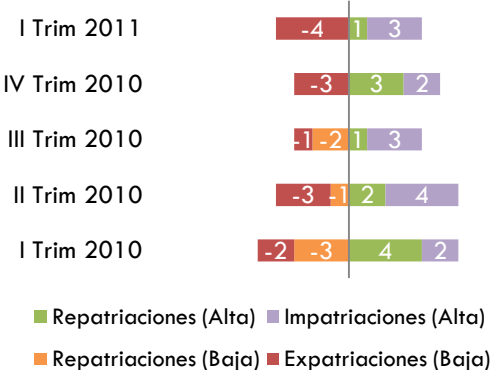
Los ejecutivos que se incorporaron a los equipos directivos entre enero y marzo de 2011 fueron 103, mientras que los que salieron fueron 102, dejando como resultado neto un crecimiento de 1 ejecutivo.

- De los 103 nuevos ejecutivos, 84 fueron subidas de sueldo que sobrepasaron el nuevo rango mínimo, 4 vinieron de sus mismas empresas en el exterior, 12 fueron contratados en el mercado y otros 3 llegaron de otras empresas de sus grupos en Argentina.
- De los 102 que salieron, en 77 casos no salieron de la empresa, pero su sueldo quedó por debajo del mínimo, 4 fueron expatriados con sus empresas al exterior, 17 dejaron de trabajar en sus empresas y otros 4 fueron enviados a otras empresas de sus grupos en Argentina.

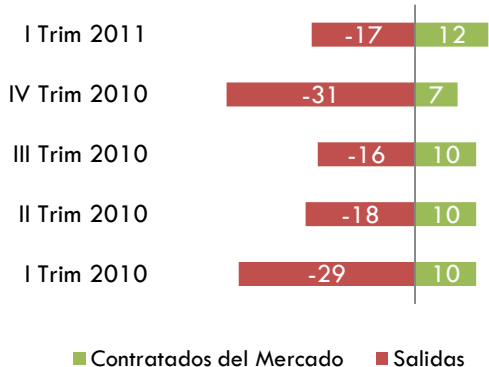
Movimientos respecto del mínimo sueldo contemplado



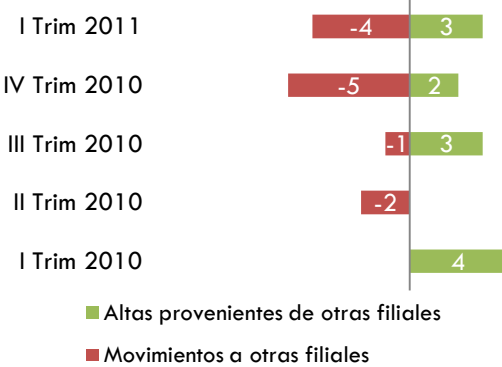
Movimientos Internacionales inter-empresas



Contrataciones y salidas de ejecutivos



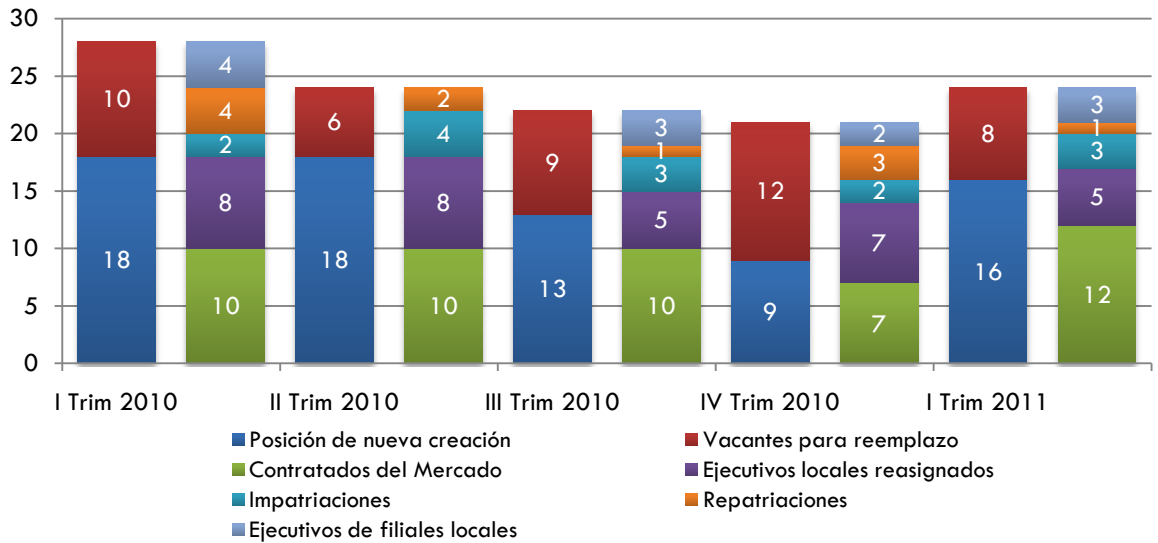
Movimientos entre filiales locales



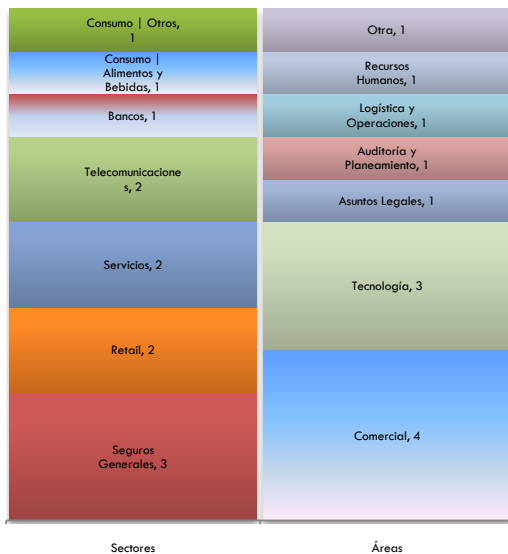
## Capítulo II Evolución de las Altas

Las empresas nombraron a 24 ejecutivos a una nueva posición este trimestre (16 puestos de nueva creación y 8 reemplazos). Cubrieron estas con 12 ejecutivos contratados en el mercado, 5 con ejecutivos de sus mismas empresas, 3 con ejecutivos procedentes de otras empresas de sus grupos en Argentina, 3 con extranjeros impatriados y una con un argentino repatriado. La cantidad de contrataciones ha sido la mayor de los últimos 5 trimestres, y el 42% de estas fueron realizadas con ayuda de *headhunters*.

Necesidad de Ejecutivos y procedencia de los ejecutivos que las cubren



Contrataciones del Trimestre abiertas por Sectores y Áreas



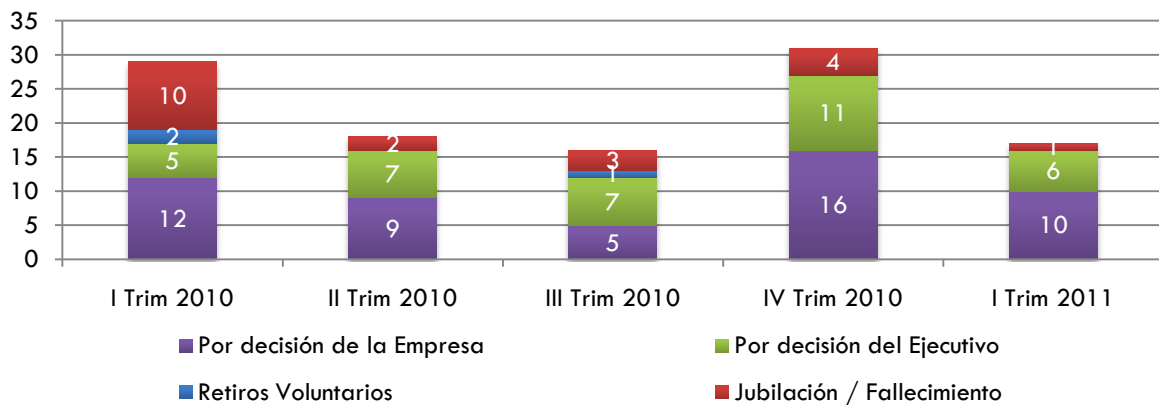
Rango Salarial	Búsqueda Directas	Búsquedas Activas (Headhunters)	Total
Rango 1	-	-	-
Rango 2	1	2	3
Rango 3	6	3	9
<b>Total</b>	<b>7</b>	<b>5</b>	<b>12</b>

Las 12 búsquedas fueron realizadas por 11 empresas distintas (una de ellas realizó 2 contrataciones). De las 11 empresas, 7 realizaron sus búsquedas en forma directa y 4 lo hicieron con ayuda de *headhunters*, incluyendo 2 de las 3 búsquedas de Rango Salarial 2. Seguros fue el sector que más contrataciones realizó.

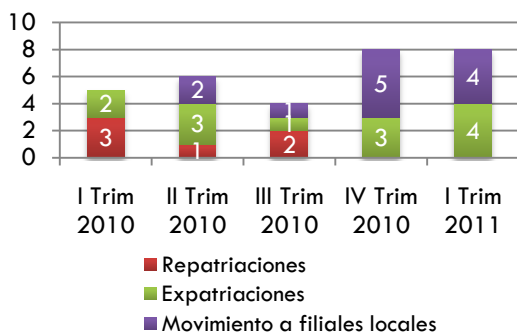
### Capítulo III Evolución de las Bajas

Las salidas se han reducido un 45% respecto del trimestre anterior; con disminuciones en despidos, salidas por decisión de los ejecutivos y jubilaciones. De las 25 posiciones que quedaron vacantes en el trimestre, 15 fueron eliminadas y sólo 5 quedaban pendientes de nombrar un sustituto al finalizar el trimestre. Las expatriaciones de argentinos y las transferencias a filiales locales siguen siendo importantes. Volvieron a aparecer ejecutivos que salieron para iniciar emprendimientos propios.

Evolución de las Salidas



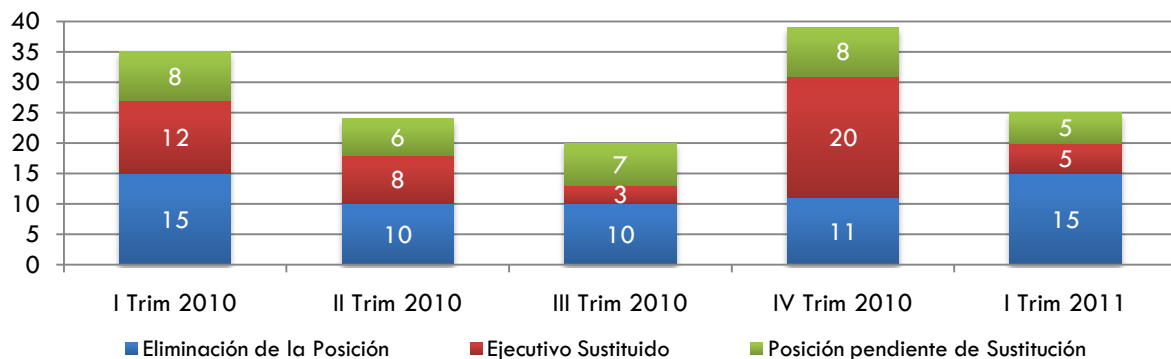
Transferencias a otras empresas de sus grupos.



Razones de las Bajas según Seniority

	R1	R2	R3	Total
<b>Dec. Empresa</b>	<b>2</b>	<b>3</b>	<b>5</b>	<b>10</b>
Reestructuración	1	3	2	6
Despido	1	-	3	4
<b>Dec. Ejecutivo</b>	<b>1</b>	<b>2</b>	<b>3</b>	<b>6</b>
Pase a otra empresa	-	-	3	3
Emprend. Propio	1	2	-	3
<b>Jubil. / Fallecim.</b>	<b>-</b>	<b>-</b>	<b>1</b>	<b>1</b>
<b>Total</b>	<b>3</b>	<b>5</b>	<b>9</b>	<b>17</b>

Solución de Posiciones Vacantes



## Capítulo IV Análisis del Grupo de Ejecutivos

*Retail, Transporte y los agrupadas bajo Otro han sido los sectores que más han incrementado porcentualmente el número de sus ejecutivos de este nivel en el trimestre; Consumo | Alimentos y Bebidas, el que más lo hizo en número. En la comparación interanual los sectores que más crecieron fueron Agroindustria y Consumo | Alimentos y Bebidas (22% cada uno). Los que más disminuyeron sus equipos fueron Bancos y Servicios Financieros. La función que más creció porcentualmente fue Asuntos Legales; pero en número de ejecutivos de este nivel lo fue Producción.*

Equipos Directivos por Sector		N° de	N° Ejec.	% Cambio	% Cambio	% Mujeres	Edad
		empresas	Mar 2011	Trim	desde Mar   10		Promedio
	Agroindustria	4	33	-8,33%	22,22%	0,0%	48,42
	Bancos	11	248	-7,81%	-17,06%	9,2%	47,48
	Construcción	7	85	-4,49%	3,66%	0,0%	44,11
	Consumo   Alimentos y Bebidas	12	245	2,51%	21,89%	9,7%	45,79
	Consumo   Otros	6	93	0,00%	-1,06%	15,0%	45,15
	Energía	4	82	2,50%	-5,75%	4,2%	47,96
	Industria   B2B	10	61	3,39%	1,67%	4,4%	47,56
	Industria Química	5	37	-9,76%	8,82%	0,0%	48,57
	Laboratorios	9	86	7,50%	-2,27%	26,0%	46,22
	Retail	6	127	12,39%	11,40%	12,7%	44,54
	Seguros Generales	11	167	0,00%	-7,22%	11,0%	47,84
	Servicios	10	106	-7,02%	-4,50%	8,6%	48,19
	Servicios Financieros	7	48	4,35%	-14,29%	4,8%	45,71
	Telecomunicaciones	6	158	-4,24%	8,97%	9,0%	45,54
	Transporte & Logística	8	79	11,27%	8,22%	6,9%	44,86
	Otro	6	63	14,55%	5,00%	15,3%	43,97
	<b>Total</b>	<b>122</b>	<b>1.718</b>	<b>0,06%</b>	<b>0,41%</b>	<b>9,3%</b>	<b>46,43</b>

Equipos Directivos por Área Funcional		N° Ejec.	% Cambio	% Cambio	% Mujeres
		Mar 2011	Trim	Desde Mar   10	
	Gerencia / Dirección General	200	-0,50%	-1,48%	3,00%
	Administración y Finanzas	211	0,48%	-1,86%	15,64%
	Asuntos Legales	51	4,08%	30,77%	11,76%
	Auditoría y Planeamiento	38	-5,00%	5,56%	13,16%
	Comercial	401	0,25%	1,26%	7,98%
	Gerencia / Dirección Unidad de Negocios	149	0,68%	-9,15%	6,71%
	Logística y Operaciones	173	2,37%	7,45%	6,36%
	Producción e Ingeniería	153	-4,97%	11,68%	1,31%
	Recursos Humanos	117	0,86%	-0,85%	17,09%
	Relaciones Institucionales y Comunicaciones	29	0,00%	11,54%	10,34%
	Sistemas	68	1,49%	-4,23%	11,76%
	Otra	128	0,79%	-11,72%	18,75%
	<b>Total</b>	<b>1.718</b>	<b>0,06%</b>	<b>0,41%</b>	<b>9,31%</b>

## Capítulo IV Análisis del Grupo de Ejecutivos (cont.)

Desglose de Ejecutivos por Seniority y por Sector		R1	R2	R3	Total
	Agroindustria	3	13	17	33
	Bancos	26	64	158	248
	Construcción	7	23	55	85
	Consumo   Alimentos y Bebidas	23	71	151	245
	Consumo   Otros	3	26	64	93
	Energía	5	20	57	82
	Industria   B2B	11	10	40	61
	Industria Química	2	17	18	37
	Laboratorios	7	17	62	86
	Retail	8	50	69	127
	Seguros Generales	18	57	92	167
	Servicios	8	27	71	106
	Servicios Financieros	7	21	20	48
	Telecomunicaciones	32	39	87	158
	Transporte & Logística	9	23	47	79
	Otro	7	13	43	63
	<b>Total</b>	<b>176</b>	<b>491</b>	<b>1.051</b>	<b>1.718</b>

En proporción, Telecomunicaciones y la Industria | B2B son los sectores con más ejecutivos en el Rango Salarial 1 (entre el 18% y el 20%). Sumando los de los Rangos 1 y 2 son superados por Servicios Financieros, que tiene más de 58% de sus ejecutivos en esos rangos salariales. Laboratorios es el sector que tiene más ejecutivos en el Rango 3 (más del 72%).

Los movimientos dejaron un saldo de 8 ejecutivos menos en el segmento etario de más de 50 años, mientras que crecieron en ese mismo número los de menos de 40, principalmente gracias a una gran cantidad de promociones. Más de la mitad de las contrataciones fueron de ejecutivos de entre 40 y 50 años, mientras que la mayor parte de las salidas fueron ejecutivos de más de 50. Creció el número de ejecutivos en las empresas argentinas y europeas. La función Gerencia / Dirección de Unidad de Negocios es la que más ejecutivos perdió al mercado (4) y Comercial las que más contrató (4). Bancos muestra la mayor cantidad de pérdidas de categoría (23) al no haber ajustado todavía sus sueldos. Seguros fue el sector que más contrató (3) y Retail el que más promocionó (13).

Cambios trimestrales en la Distribución por Edades		< 30	30 - 40	40 - 50	50 - 60	> 60	Total
	<b>Diciembre 2010</b>	<b>3</b>	<b>360</b>	<b>814</b>	<b>430</b>	<b>110</b>	<b>1.717</b>
	Contrataciones del mercado	-	3	7	2	-	12
	Ejecutivos que dejaron la empresa	-	1	6	7	3	17
	Promociones / Bajas de categoría	-	20	5	4	4	7
	Movimientos entre filiales	-	2	-	1	-	1
	Impatriaciones / Expatriaciones	-	1	2	3	-	-
	Altas / Bajas por cambio de década	-	11	7	-	4	-
	<b>Marzo 2011</b>	<b>3</b>	<b>368</b>	<b>815</b>	<b>425</b>	<b>107</b>	<b>1.718</b>
	Marzo 2010 (en % sobre total)	0,18%	21,39%	47,52%	24,96%	5,96%	
Marzo 2011 (en % sobre total)	0,17%	21,42%	47,38%	24,80%	6,23%		

Altas y Bajas por Nacionalidad		argentinas	estadounidenses	europeas	otras	Total
	<b>Diciembre 2010</b>	<b>582</b>	<b>292</b>	<b>543</b>	<b>300</b>	<b>1.717</b>
	Contrataciones del Mercado	5	2	4	1	12
	Ejecutivos que dejaron la empresa	5	5	7	-	17
	Promociones / Bajas de categoría	1	2	6	2	7
	Movimientos entre filiales	2	1	1	1	1
	Impatriaciones / Expatriaciones	-	1	1	-	-
	<b>Marzo 2011</b>	<b>585</b>	<b>289</b>	<b>546</b>	<b>298</b>	<b>1.718</b>
	<b>Porcentaje de Mujeres</b>	<b>8,72%</b>	<b>10,03%</b>	<b>12,27%</b>	<b>4,36%</b>	<b>9,31%</b>
	<b>Edad Promedio</b>	<b>47,57</b>	<b>46,12</b>	<b>46,22</b>	<b>44,26</b>	<b>46,43</b>